

บทที่ 2

การปฏิบัติตามมาตรการป้องกันและแก้ไข ผลกระทบสิ่งแวดล้อม

บทที่ 2

การปฏิบัติตามมาตรการป้องกันและแก้ไขผลกระทบสิ่งแวดล้อม

2.1 สรุปผลการปฏิบัติตามมาตรการป้องกันและแก้ไขผลกระทบสิ่งแวดล้อม

จากการศึกษามาตรการป้องกันและแก้ไขผลกระทบสิ่งแวดล้อม โครงการ Touch Hill Place Elegant (ระยะสิ้นสุดการก่อสร้าง) ดำเนินโครงการโดยบริษัท แอล.พี.เอ็ม.บิวล์เดอร์ จำกัด ที่กำหนดไว้ในรายงานการวิเคราะห์ผลกระทบสิ่งแวดล้อม ซึ่งได้รับความเห็นชอบจากสำนักงานนโยบายและแผนทรัพยากรธรรมชาติและสิ่งแวดล้อมแล้ว ตามหนังสือแจ้งที่ ทส 1010.5/17649 ลงวันที่ 24 ธันวาคม พ.ศ. 2562 โดยวิธีการเดินตรวจสอบพื้นที่โครงการ พบว่าตลอดระยะเวลาการก่อสร้าง บริษัท แอล.พี.เอ็ม.บิวล์เดอร์ จำกัด ได้กำกับและควบคุมให้ผู้รับเหมายึดถือและปฏิบัติตามมาตรการที่กำหนดไว้มาโดยตลอด (ปัจจุบันโครงการฯ ได้ดำเนินการก่อสร้างแล้วเสร็จ) ซึ่งสามารถสรุปผลการปฏิบัติตามมาตรการป้องกันและแก้ไขผลกระทบสิ่งแวดล้อม ระหว่างเดือนมกราคม-มีนาคม 2565 โดยมีรายละเอียดแสดงตามตารางที่ 2-1

ตารางที่ 2-1

สรุปผลการปฏิบัติตามมาตรการป้องกันและแก้ไขผลกระทบสิ่งแวดล้อม ระยะสิ้นสุดการก่อสร้าง

โครงการ	:	โครงการ Touch Hill Place Elegant (ระยะสิ้นสุดการก่อสร้าง)
เจ้าของโครงการ	:	บริษัท แอล.พี.เอ็ม.บิวล์เดอร์ จำกัด
ที่ตั้งโครงการ	:	ถนนทางหลวงชนบทเชียงใหม่ 4307 ตำบลช้างเผือก อำเภอเมืองเชียงใหม่ จังหวัดเชียงใหม่ 50300
จัดทำรายงานโดย	:	บริษัท เซฟตี้ แพลน จำกัด
ช่วงเวลาที่ยรายงาน	:	ระหว่างเดือนมกราคม-มีนาคม 2565
ประเภทโครงการ	:	อาคารชุดพักอาศัย ตามกฎหมายว่าด้วยอาคารชุด

องค์ประกอบทางสิ่งแวดล้อม และคุณค่าต่างๆ	มาตรการป้องกันและแก้ไขผลกระทบสิ่งแวดล้อม	รายละเอียดการปฏิบัติตามมาตรการฯ	ปัญหา/อุปสรรค และการแก้ไข	เอกสารอ้างอิง
1. ทรัพยากรสิ่งแวดล้อมทางกายภาพ 1.1 ลักษณะภูมิประเทศ	1. ดำเนินการก่อสร้างตามที่ได้ออกแบบไว้อย่างเคร่งครัด 2. กำหนดให้ผู้รับเหมาก่อสร้างปฏิบัติตามมาตรฐานการก่อสร้างที่เหมาะสม รวมทั้งปฏิบัติตามข้อกำหนดกฎหมายที่เกี่ยวข้องอย่างเคร่งครัด 3. แจกแจงแผนดำเนินการก่อสร้างโครงการให้ผู้พักอาศัยข้างเคียงโดยรอบทราบ รวมทั้งขั้นตอนในการก่อสร้าง ระยะเวลาก่อสร้าง และความถี่ของแต่ละขั้นตอนการก่อสร้าง	- ปัจจุบันโครงการฯ ได้ดำเนินการก่อสร้างแล้วเสร็จ ทั้งนี้ ขณะดำเนินการ โครงการได้ปฏิบัติตามมาตรการที่กำหนดตลอดระยะเวลาก่อสร้าง - โครงการได้ควบคุมให้ผู้รับเหมาดำเนินการก่อสร้างอาคารให้เป็นไปตามกฎเกณฑ์ที่กำหนดตามพระราชบัญญัติควบคุมอาคาร ตลอดระยะเวลาก่อสร้าง - โครงการได้จัดให้มีเจ้าหน้าที่ประชาสัมพันธ์แผนดำเนินการก่อสร้างให้ผู้พักอาศัยบริเวณใกล้เคียงทราบก่อนเริ่มก่อสร้างโครงการ รวมถึงจัดให้มีเจ้าหน้าที่รับเรื่องร้องเรียน ตลอดระยะเวลาก่อสร้าง	- - -	- ดังรูปที่ 2-17 - - ดังภาคผนวก ข-1

ตารางที่ 2-1 (ต่อ)

สรุปผลการปฏิบัติตามมาตรการป้องกันและแก้ไขผลกระทบสิ่งแวดล้อม ระยะสิ้นสุดการก่อสร้าง

องค์ประกอบทางสิ่งแวดล้อม และคุณค่าต่างๆ	มาตรการป้องกันและแก้ไขผลกระทบสิ่งแวดล้อม	รายละเอียดการปฏิบัติตามมาตรการฯ	ปัญหา/อุปสรรค และการแก้ไข	เอกสารอ้างอิง
1.1 ลักษณะภูมิประเทศ (ต่อ)	4. ติดตั้งป้ายประกาศบริเวณด้านหน้าพื้นที่ก่อสร้าง เพื่อให้ทราบว่าเป็นการก่อสร้างโครงการประเภทอาคารชุดพักอาศัย โดยระบุชื่อเจ้าของโครงการ วิศวกรควบคุมการก่อสร้าง ที่อยู่ หมายเลขโทรศัพท์ หรือสถานที่ที่สามารถติดต่อได้ของเจ้าของโครงการ และผู้รับผิดชอบที่สามารถติดต่อได้ ตลอด 24 ชั่วโมง เพื่อรับรองเรียนหรือข้อเสนอนะ	- โครงการได้จัดให้มีป้ายแสดงรายละเอียดโครงการติดไว้บริเวณด้านหน้าโครงการ ปัจจุบันโครงการฯ ได้ดำเนินการก่อสร้างแล้วเสร็จ และทำการรื้อถอนป้ายดังกล่าวออกแล้ว	-	- ดังรูปที่ 2-1 - ดังรูปที่ 2-17
1.2 ทรัพยากรดิน	1. จัดให้มีระบบค้ำยันและกำแพงป้องกันดิน โดยทำผนังกันดินด้วยการทำเข็มพืด โดยมีวิศวกรโยธาควบคุมการออกแบบระบบค้ำยันให้เป็นไปตามหลักวิศวกรรมและควบคุมการก่อสร้างอย่างใกล้ชิด เพื่อป้องกันความเสียหายจากการพังทลายของดิน 2. จัดให้มีระบบระบายน้ำชั่วคราวรอบพื้นที่ก่อสร้าง พร้อมทั้งจัดทำบ่อดักตะกอน 3. จัดให้มีการปิดคลุมท้ายรถบรรทุกขนส่งดินด้วยผ้าใบกันน้ำให้มิดชิดก่อนออกสู่ภายนอกโครงการ เพื่อป้องกันเศษวัสดุตกหล่นบนถนน หรือฝุ่นละอองฟุ้งกระจายขณะรถวิ่ง	- ปัจจุบันโครงการฯ ได้ดำเนินการก่อสร้างแล้วเสร็จ ทั้งนี้ ขณะดำเนินการ โครงการได้ปฏิบัติตามมาตรการที่กำหนด - โครงการได้จัดให้มีท่อระบายน้ำและบ่อพักน้ำทิ้งก่อนระบายออกสู่ท่อระบายน้ำสาธารณะ ตลอดระยะเวลาก่อสร้าง - โครงการได้กำชับให้คนขับรถใช้ผ้าใบปิดคลุมท้ายรถบรรทุกให้มิดชิด พร้อมทั้งจัดให้มีเจ้าหน้าที่รักษาความปลอดภัย (รปภ.) ดูแลความเรียบร้อยบริเวณพื้นที่ก่อสร้างและบริเวณทางเข้า-ออกโครงการ ตลอดระยะเวลาก่อสร้าง	- - -	- ดังรูป 2-17 - ดังภาคผนวก ข-1 - ดังรูป 2-6 -

ตารางที่ 2-1 (ต่อ)
สรุปผลการปฏิบัติตามมาตรการป้องกันและแก้ไขผลกระทบสิ่งแวดล้อม ระยะสิ้นสุดการก่อสร้าง

องค์ประกอบทางสิ่งแวดล้อม และคุณค่าต่างๆ	มาตรการป้องกันและแก้ไขผลกระทบสิ่งแวดล้อม	รายละเอียดการปฏิบัติตามมาตรการฯ	ปัญหา/อุปสรรค และการแก้ไข	เอกสารอ้างอิง
1.3 คุณภาพอากาศ	<p>1. จัดให้มีรั้วที่รอบบริเวณพื้นที่ก่อสร้าง ความสูง 3 เมตร เสริมตาข่ายหรือผ้าใบ ความสูง 2 เมตร และใช้ผ้าใบก่อสร้าง (Mesh Sheet) รอบตัวอาคาร ตลอดความสูงของอาคารที่กำลังก่อสร้าง เพื่อเป็นแนวกำบังการฟุ้งกระจายของฝุ่นละอองไปสร้างความรำคาญให้แก่ผู้พักอาศัยข้างเคียงและผู้สัญจรผ่านไปมา</p> <p>2. กำหนดให้ผู้รับเหมาจัดทำโรงเก็บวัสดุก่อสร้างที่มีฝุ่นละอองและปูนซีเมนต์ที่มีมิติชิด โดยมีผนังปิดคลุมทุกด้าน เพื่อป้องกันการฟุ้งกระจายของฝุ่นละออง</p> <p>3. จำกัดความเร็วของยานพาหนะที่ใช้ขนส่งดินและวัสดุก่อสร้างให้มีความเร็วไม่เกิน 30 กิโลเมตร/ชั่วโมง เมื่อวิ่งผ่านพื้นที่ชุมชนหนาแน่น</p> <p>4. ในการบรรทุกวัสดุก่อสร้างให้ปิดคลุมท้ายรถให้มิดชิดเพื่อป้องกันการปลิวฟุ้งกระจายของฝุ่นละออง และร่วงหล่นของวัสดุที่บรรทุก</p> <p>5. ฉีดพรมน้ำบริเวณพื้นที่ก่อสร้างช่วงเวลา 08.00-12.00 น. และเวลา 13.00 น. ทุกวัน และฉีดพรมน้ำทุกครั้งก่อนกวาดพื้นที่ก่อสร้างและทำความสะอาดพื้น เพื่อลดการฟุ้งกระจายของฝุ่นละออง</p> <p>6. ฉีดน้ำล้างล้อรถบรรทุกก่อนออกสู่ถนนทุกครั้ง</p>	<p>- ปัจจุบันโครงการฯ ได้ดำเนินการก่อสร้างแล้วเสร็จ ทั้งนี้ ขณะดำเนินการ โครงการได้จัดให้มีรั้ว Metal Sheet พร้อมทั้งติดตั้ง Mesh Sheet (ผ้าใบก่อสร้าง) รอบตัวอาคารตลอดความสูงของอาคารที่กำลังก่อสร้าง</p> <p>- โครงการได้จัดให้มีผ้าใบปิดคลุมกองวัสดุก่อสร้างและเศษวัสดุเหลือใช้ให้มิดชิด ตลอดระยะเวลาก่อสร้าง</p> <p>- โครงการได้กำชับให้คนขับรถปฏิบัติตามพระราชบัญญัติจราจรทางบก ตลอดระยะเวลาก่อสร้าง</p> <p>- โครงการได้กำชับให้คนขับรถใช้ผ้าใบปิดคลุมท้ายรถบรรทุกให้มิดชิด พร้อมทั้งจัดให้มีเจ้าหน้าที่รักษาความปลอดภัย (รปภ.) ดูแลความเรียบร้อยบริเวณพื้นที่ก่อสร้างและบริเวณทางเข้า-ออกโครงการ ตลอดระยะเวลาก่อสร้าง</p> <p>- โครงการได้จัดให้มีคนงานทำความสะอาดบริเวณพื้นที่ก่อสร้างและบริเวณทางเข้า-ออกโครงการ ตลอดระยะเวลาก่อสร้าง</p> <p>- โครงการได้จัดให้มีคนงานทำความสะอาดล้อรถบรรทุกก่อนออกนอกบริเวณโครงการ ตลอดระยะเวลาก่อสร้าง</p>	<p>-</p> <p>-</p> <p>-</p> <p>-</p> <p>-</p> <p>-</p>	<p>- ดังรูปที่ 2-2 - ดังรูปที่ 2-3 - ดังรูปที่ 2-17</p> <p>- ดังรูปที่ 2-4</p> <p>-</p> <p>-</p> <p>-</p>

ตารางที่ 2-1 (ต่อ)

สรุปผลการปฏิบัติตามมาตรการป้องกันและแก้ไขผลกระทบสิ่งแวดล้อม ระยะสิ้นสุดการก่อสร้าง

องค์ประกอบทางสิ่งแวดล้อม และคุณค่าต่างๆ	มาตรการป้องกันและแก้ไขผลกระทบสิ่งแวดล้อม	รายละเอียดการปฏิบัติตามมาตรการฯ	ปัญหา/อุปสรรค และการแก้ไข	เอกสารอ้างอิง
1.3 คุณภาพอากาศ (ต่อ)	<p>7. จัดให้มีพนักงานคอยเก็บกวาด/ล้างทำความสะอาดพื้นอาคารที่ก่อสร้างไปแล้ว และบริเวณถนนหน้าโครงการ เมื่อมีการเข้า-ออกของรถขนส่งวัสดุและทุกครั้งหลังเลิกงาน โดยให้ใช้น้ำฉีดพรมก่อนทำความสะอาด</p> <p>8. ตรวจสอบเครื่องมือ/เครื่องจักร และยานพาหนะให้อยู่ในสภาพที่เหมาะสมเสมอ หากมีปัญหาต้องรีบแก้ไข เพื่อลดเขม่าหรือควันที่จะเกิดขึ้น</p> <p>9. การกองวัสดุที่มีฝุ่นละออง การผสมคอนกรีตหรือปูน การใส่ไม้หรือการกระทำใดๆ ที่อาจก่อให้เกิดฝุ่นละออง ต้องใช้ผ้าใบปิดคลุมหรือดำเนินการในที่ปิดล้อมทั้งด้านบนและด้านข้างอีก 3 ด้าน หรือฉีดพรมน้ำเพื่อที่จะให้ผิวเปียกอยู่เสมอ หรือวิธีการอื่นที่เหมาะสม</p> <p>10. เศษวัสดุเหลือใช้ต้องไม่มีการวางกองหรือกักไว้ที่หน้างาน โดยจัดให้มีรถบรรทุกเข้ามาเก็บไปกำจัด</p> <p>11. จัดทำปล่องสำหรับทิ้งเศษวัสดุจากชั้นบนลงสู่ชั้นล่าง</p>	<p>- โครงการได้จัดให้มีคนงานทำความสะอาดบริเวณพื้นที่ก่อสร้างและบริเวณทางเข้า-ออกโครงการ ตลอดระยะเวลาก่อสร้าง</p> <p>- โครงการได้จัดให้มีเจ้าหน้าที่ตรวจสอบและบำรุงรักษาเครื่องจักร/เครื่องมือและอุปกรณ์ต่างๆ ที่ใช้ในกิจกรรมการก่อสร้างให้อยู่ในสภาพดี ตลอดระยะเวลาก่อสร้าง</p> <p>- โครงการได้จัดให้มีผ้าใบปิดคลุมกองวัสดุก่อสร้างและเศษวัสดุเหลือใช้ให้มิดชิด ตลอดระยะเวลาก่อสร้าง</p> <p>- โครงการได้จัดให้มีผ้าใบปิดคลุมกองวัสดุก่อสร้างและเศษวัสดุเหลือใช้ให้มิดชิด พร้อมทั้งติดต่อประสานให้รถบรรทุกเข้ามาเก็บเศษวัสดุเหลือใช้ไปกำจัด ตลอดระยะเวลาก่อสร้าง</p> <p>- โครงการได้จัดให้มีการขนย้ายเศษวัสดุก่อสร้างลงจากตัวอาคารโดยใช้ลิฟต์ขนส่งชั่วคราว ตลอดระยะเวลาก่อสร้าง</p>	- - - - -	- - ดังรูปที่ 2-4 -

ตารางที่ 2-1 (ต่อ)

สรุปผลการปฏิบัติตามมาตรการป้องกันและแก้ไขผลกระทบสิ่งแวดล้อม ระยะสิ้นสุดการก่อสร้าง

องค์ประกอบทางสิ่งแวดล้อม และคุณค่าต่างๆ	มาตรการป้องกันและแก้ไขผลกระทบสิ่งแวดล้อม	รายละเอียดการปฏิบัติตามมาตรการฯ	ปัญหา/อุปสรรค และการแก้ไข	เอกสารอ้างอิง
1.4 ระดับเสียง	<p>1. ใช้ผ้าใบก่อสร้าง (Mesh Sheet) รอบตัวอาคาร และตลอดความสูงของอาคารที่กำลังก่อสร้าง</p> <p>2. จัดทำรั้วทึบโดยรอบแนวเขตที่ดิน และติดตั้งแผ่นกันเสียงชนิด Bloxteg 2 Tuff Series ซึ่งจะช่วยลดระดับเสียงเมื่อผ่านแนวรั้วลงได้ประมาณ 50 dB(A) ห่างจากจุดกำเนิดเสียง 1 เมตร</p> <p>3. ช่วงงานโครงสร้างอาคาร และงานตกแต่งภายในและภายนอก ในการก่อสร้างอาคารโครงการทุกชั้นติดตั้งผนังกันเสียง Bloxteg 2 Tuff Series ความสูง 3 เมตร ห่างจากจุดกำเนิดเสียง 1 เมตร</p> <p>4. กำหนดช่วงเวลาการก่อสร้างในวันจันทร์ถึงวันศุกร์ เวลา 08.00-17.00 น. โดยจะหยุดการก่อสร้างตั้งแต่เวลา 17.00 น. ช่วงเวลาหลังจากนั้นจะเป็นการเก็บงาน รวมถึงการทำความสะอาดจนถึงเวลา 18.00 น. และให้คนงานออกนอกพื้นที่โครงการ เวลา 18.00 น. ซึ่งจะไม่มีการก่อสร้างในเวลากลางคืนและวันเสาร์ เวลา 09.00-17.00 น. ส่วนวันอาทิตย์และวันหยุดนักขัตฤกษ์จะไม่มีการก่อสร้างใดๆ</p> <p>5. ไม่ทำกิจกรรมต่างๆ ที่ก่อให้เกิดเสียงดังพร้อมกันในเวลาเดียวกัน</p>	<p>- ปัจจุบันโครงการฯ ได้ดำเนินการก่อสร้างแล้วเสร็จ ทั้งนี้ ขณะดำเนินการ โครงการได้จัดให้มีรั้ว Metal Sheet พร้อมทั้งติดตั้ง Mesh Sheet (ผ้าใบก่อสร้าง) รอบตัวอาคารตลอดความสูงของอาคารที่กำลังก่อสร้าง</p> <p>- ปัจจุบันโครงการฯ ได้ดำเนินการก่อสร้างแล้วเสร็จ ทั้งนี้ ขณะดำเนินการ โครงการได้จัดให้มีรั้ว Metal Sheet พร้อมทั้งติดตั้ง Mesh Sheet (ผ้าใบก่อสร้าง) รอบตัวอาคารตลอดความสูงของอาคารที่กำลังก่อสร้าง</p> <p>- ปัจจุบันโครงการฯ ได้ดำเนินการก่อสร้างแล้วเสร็จ ทั้งนี้ ขณะดำเนินการ โครงการได้จัดให้มีรั้ว Metal Sheet พร้อมทั้งติดตั้ง Mesh Sheet (ผ้าใบก่อสร้าง) รอบตัวอาคารตลอดความสูงของอาคารที่กำลังก่อสร้าง</p> <p>- โครงการได้กำชับให้ผู้รับเหมาปฏิบัติตามมาตรการที่กำหนดตลอดระยะเวลาก่อสร้าง</p> <p>- โครงการได้กำชับให้ผู้รับเหมาปฏิบัติตามมาตรการที่กำหนดตลอดระยะเวลาก่อสร้าง</p>	<p>-</p> <p>-</p> <p>-</p> <p>-</p> <p>-</p>	<p>- ดังรูปที่ 2-2 - ดังรูปที่ 2-3 - ดังรูปที่ 2-17</p> <p>- ดังรูปที่ 2-2 - ดังรูปที่ 2-3 - ดังรูปที่ 2-17</p> <p>- ดังรูปที่ 2-2 - ดังรูปที่ 2-3 - ดังรูปที่ 2-17</p> <p>-</p> <p>-</p>

ตารางที่ 2-1 (ต่อ)

สรุปผลการปฏิบัติตามมาตรการป้องกันและแก้ไขผลกระทบสิ่งแวดล้อม ระยะสิ้นสุดการก่อสร้าง

องค์ประกอบทางสิ่งแวดล้อม และคุณค่าต่างๆ	มาตรการป้องกันและแก้ไขผลกระทบสิ่งแวดล้อม	รายละเอียดการปฏิบัติตามมาตรการฯ	ปัญหา/อุปสรรค และการแก้ไข	เอกสารอ้างอิง
1.4 ระดับเสียง (ต่อ)	<p>6. จัดให้มีเจ้าหน้าที่จากโครงการเข้าพบผู้พักอาศัยข้างเคียงเป็นประจำ ตลอดช่วงเวลาก่อสร้าง เพื่อสอบถามถึงผลกระทบจากการก่อสร้าง โครงการ หากมีปัญหาเกิดขึ้นต้องหาแนวทางแก้ไขอย่างเร่งด่วน</p> <p>7. จัดพื้นที่เฉพาะในการทำกิจกรรม เช่น การเชื่อมในห้องปิดมิดชิด และอยู่ห่างจากบริเวณที่มีผู้พักอาศัยมากที่สุด โดยบริเวณที่จัดทำในพื้นที่แต่ละชั้นให้ติดตั้งแผ่นกันเสียงชั่วคราวชนิดเคลื่อนย้ายได้ เพื่อป้องกันผลกระทบด้านเสียงรบกวน ทั้งนี้ โครงการมีมาตรการจัดทำรั้วทึบและการใช้แผ่นกันเสียง ซึ่งจะช่วยลดระดับเสียงเมื่อผ่านแผ่นกันเสียงได้ประมาณ 50 dB(A)</p> <p>8. จัดจ้างผู้รับเหมาที่มีคุณภาพ ตลอดจนจัดให้มีบริษัทควบคุมงานก่อสร้างให้ปฏิบัติตามมาตรการที่ระบุไว้ในรายงานการประเมินผลกระทบสิ่งแวดล้อมที่ได้รับการเห็นชอบอย่างเคร่งครัด</p> <p>9. ผู้รับเหมาควบคุมคนงานก่อสร้างไม่ให้ส่งเสียงดังรบกวนผู้อยู่อาศัยข้างเคียง</p> <p>10. เลือกเทคนิควิธีการก่อสร้างที่ช่วยในการลดเสียงดัง</p> <p>11. เลือกใช้วัสดุที่ประกอบสำเร็จรูปเพื่อลดกิจกรรมการตัด เเจาะ หรือเจียที่ทำให้เกิดเสียงดังรบกวน</p>	<p>- โครงการได้จัดให้มีเจ้าหน้าที่เข้าพบปะสอบถามผู้พักอาศัยบริเวณใกล้เคียงโครงการ พร้อมทั้งติดตั้งกล่องรับเรื่องร้องเรียนบริเวณด้านหน้าโครงการ ตลอดระยะเวลาก่อสร้าง</p> <p>- โครงการได้กำชับให้ผู้รับเหมาปฏิบัติตามมาตรการที่กำหนดตลอดระยะเวลาก่อสร้าง</p> <p>- โครงการได้จัดจ้างผู้รับเหมาที่มีคุณภาพ พร้อมทั้งกำชับให้บริษัทผู้รับเหมาปฏิบัติตามมาตรการที่ระบุไว้ในรายงานการประเมินผลกระทบสิ่งแวดล้อม ตลอดระยะเวลาก่อสร้าง</p> <p>- โครงการได้กำชับให้ผู้รับเหมาปฏิบัติตามมาตรการที่กำหนดตลอดระยะเวลาก่อสร้าง</p> <p>- โครงการได้กำชับให้ผู้รับเหมาปฏิบัติตามมาตรการที่กำหนดตลอดระยะเวลาก่อสร้าง</p>	<p>-</p> <p>-</p> <p>-</p> <p>-</p> <p>-</p> <p>-</p>	<p>- ดังรูปที่ 2-1</p> <p>- ดังรูปที่ 2-5</p> <p>-</p> <p>-</p> <p>-</p> <p>-</p>

ตารางที่ 2-1 (ต่อ)

สรุปผลการปฏิบัติตามมาตรการป้องกันและแก้ไขผลกระทบสิ่งแวดล้อม ระยะสิ้นสุดการก่อสร้าง

องค์ประกอบทางสิ่งแวดล้อม และคุณค่าต่างๆ	มาตรการป้องกันและแก้ไขผลกระทบสิ่งแวดล้อม	รายละเอียดการปฏิบัติตามมาตรการฯ	ปัญหา/อุปสรรค และการแก้ไข	เอกสารอ้างอิง
1.4 ระดับเสียง (ต่อ)	<p>12. ตรวจสอบเครื่องจักร/เครื่องยนต์ให้มีสภาพดีอยู่เสมอ เพื่อลดการเกิดเสียงดัง อันเนื่องมาจากเครื่องจักร/เครื่องยนต์ชำรุด</p> <p>13. ใช้น้ำมันหล่อลื่นช่วยลดการเสียดสีระหว่างชิ้นส่วนของเครื่องจักร</p> <p>14. ลดจำนวนเครื่องจักรกลที่ใช้งานในบริเวณที่อยู่ใกล้เคียง</p> <p>15. พยายามหลีกเลี่ยงกิจกรรมที่ก่อให้เกิดเสียงดังบริเวณที่อยู่ใกล้บ้านพักอาศัยและอาคารใกล้เคียงทางด้านทิศเหนือและทิศตะวันตกของโครงการให้มากที่สุด เพื่อลดการเกิดเสียงดังจากเครื่องจักร</p> <p>16. การขนย้ายวัสดุขนาดใหญ่จะต้องทำอย่างระมัดระวัง เพื่อความปลอดภัยจากการตกหล่น ซึ่งจะทำให้เกิดเสียงและแรงสั่นสะเทือน</p> <p>17. กำหนดให้รถขนส่งวัสดุก่อสร้างวิ่งด้วยความเร็ว 30 กิโลเมตร/ชั่วโมง เพื่อลดระดับเสียงและความสั่นสะเทือนที่เกิดจากการวิ่งรถในพื้นที่โครงการ</p> <p>18. ในการขนส่งวัสดุก่อสร้างเข้ามาพื้นที่โครงการ โครงการต้องกำชับให้ผู้รับเหมาดำเนินการขนส่งให้ถูกต้องตามหลักการขนย้าย และควบคุมไม่ให้มีการโยนวัสดุ/อุปกรณ์ก่อสร้าง เช่น เหล็กเส้น ซึ่งการกระทำได้กล่าวจะก่อให้เกิดเสียงดัง</p>	<p>- โครงการได้จัดให้มีเจ้าหน้าที่ตรวจสอบและบำรุงรักษาเครื่องจักร/เครื่องมือและอุปกรณ์ต่างๆ ที่ใช้ในกิจกรรมการก่อสร้างให้อยู่ในสภาพดี ตลอดระยะเวลาก่อสร้าง</p> <p>- โครงการได้กำชับให้ผู้รับเหมาปฏิบัติตามมาตรการที่กำหนดตลอดระยะเวลาก่อสร้าง</p> <p>- โครงการได้กำชับให้ผู้รับเหมาปฏิบัติตามมาตรการที่กำหนดตลอดระยะเวลาก่อสร้าง</p> <p>- โครงการได้กำชับให้ผู้รับเหมาปฏิบัติตามมาตรการที่กำหนดตลอดระยะเวลาก่อสร้าง</p> <p>- โครงการได้กำชับให้ผู้รับเหมาปฏิบัติตามมาตรการที่กำหนดตลอดระยะเวลาก่อสร้าง</p> <p>- โครงการได้กำชับให้คนขับรถปฏิบัติตามพระราชบัญญัติจราจรทางบก ตลอดระยะเวลาก่อสร้าง</p> <p>- โครงการได้กำชับให้ผู้รับเหมาปฏิบัติตามมาตรการที่กำหนดตลอดระยะเวลาก่อสร้าง</p>	- - - - - - - -	- - - - - - - -

ตารางที่ 2-1 (ต่อ)

สรุปผลการปฏิบัติตามมาตรการป้องกันและแก้ไขผลกระทบสิ่งแวดล้อม ระยะสิ้นสุดการก่อสร้าง

องค์ประกอบทางสิ่งแวดล้อม และคุณค่าต่างๆ	มาตรการป้องกันและแก้ไขผลกระทบสิ่งแวดล้อม	รายละเอียดการปฏิบัติตามมาตรการฯ	ปัญหา/อุปสรรค และการแก้ไข	เอกสารอ้างอิง
1.4 ระดับเสียง (ต่อ)	<p>19. ประชาสัมพันธ์ให้ประชาชนที่พักอาศัยอยู่ในบริเวณใกล้เคียง ได้ทราบและรับฟังปัญหา/ข้อเสนอแนะกลับมาปรับปรุงวิธีการทำงาน</p> <p>20. ติดตั้งกล่องรับฟังความคิดเห็นที่ป้อมยาม เพื่อรับเรื่องร้องเรียน ที่อาจเกิดขึ้น หากพบว่ามีเรื่องร้องเรียน ต้องดำเนินการแก้ไข อย่างเร่งด่วน</p> <p>21. จัดหาอุปกรณ์ป้องกันเสียง ได้แก่ Ear Plug ลดระดับเสียงได้ 10.2 dB(A) หรือ Ear Muff ลดระดับเสียงได้ 20-40 dB(A) ให้แก่ คนงานก่อสร้างที่ทำงานเจาะหรือตอกเสาเข็ม งานขุดเจาะหรือ สกัดปูน หรืองานที่ต้องอยู่ใกล้กับแหล่งกำเนิดเสียงที่ระดับเสียงเฉลี่ย 100 dB(A)</p> <p>22. ไม่ทำกิจกรรมที่ก่อให้เกิดเสียงดังพร้อมกันในเวลาเดียวกัน</p> <p>23. เลือกใช้เครื่องมือ/อุปกรณ์และวิธีการก่อสร้างที่ก่อให้เกิด เสียงรบกวนน้อยที่สุด</p>	<p>- โครงการได้จัดให้มีเจ้าหน้าที่เข้าพบปะสอบถามผู้พักอาศัยบริเวณ ใกล้เคียงโครงการ พร้อมทั้งติดตั้งกล่องรับเรื่องร้องเรียนบริเวณ ด้านหน้าโครงการ ตลอดระยะเวลาก่อสร้าง</p> <p>- โครงการได้ติดตั้งกล่องรับเรื่องร้องเรียนบริเวณด้านหน้าโครงการ ตลอดระยะเวลาก่อสร้าง หากพบว่ามีเรื่องร้องเรียน ทางโครงการฯ จะดำเนินการแก้ไขปัญหาทันที</p> <p>- ปัจจุบันโครงการฯ ได้ดำเนินการก่อสร้างแล้วเสร็จ ทั้งนี้ ขณะดำเนินการ โครงการได้ปฏิบัติตามมาตรการที่กำหนด</p> <p>- โครงการได้กำชับให้ผู้รับเหมาปฏิบัติตามมาตรการที่กำหนด ตลอดระยะเวลาก่อสร้าง</p> <p>- โครงการได้กำชับให้ผู้รับเหมาปฏิบัติตามมาตรการที่กำหนด ตลอดระยะเวลาก่อสร้าง</p>	<p>-</p> <p>-</p> <p>-</p> <p>-</p> <p>-</p> <p>-</p>	<p>- ดังรูปที่ 2-1 - ดังรูปที่ 2-5</p> <p>- ดังรูปที่ 2-5</p> <p>- ดังรูป 2-17 - ดังภาคผนวก ข-1</p> <p>-</p> <p>-</p>

ตารางที่ 2-1 (ต่อ)

สรุปผลการปฏิบัติตามมาตรการป้องกันและแก้ไขผลกระทบสิ่งแวดล้อม ระยะสิ้นสุดการก่อสร้าง

องค์ประกอบทางสิ่งแวดล้อม และคุณค่าต่างๆ	มาตรการป้องกันและแก้ไขผลกระทบสิ่งแวดล้อม	รายละเอียดการปฏิบัติตามมาตรการฯ	ปัญหา/อุปสรรค และการแก้ไข	เอกสารอ้างอิง
1.5 ความสิ้นสละเทือน	<p>1. โครงการเยียวยาผู้ที่ได้รับผลกระทบจากการก่อสร้าง โดยส่งหนังสือแสดงความตั้งใจในความรับผิดชอบของบริษัทฯ ต่อความเสียหายที่เกิดจากการก่อสร้างโครงการถึงเจ้าของบ้านที่อยู่ติดโครงการ</p> <p>2. โครงการจัดให้มีกองทุนสำรองชดเชยค่าเสียหายสำหรับผู้ที่ได้รับผลกระทบจากการพัฒนาโครงการ จำนวน 2,000,000 บาท (สองล้านบาทถ้วน) ในกรณีที่มีการใช้เงินของโครงการ (บริษัท แอล.พี.เอ็ม.บิวล์เดอร์ จำกัด) ให้โครงการเติมเงินทดแทนให้เต็ม 2,000,000 บาท (สองล้านบาทถ้วน) ตลอดเวลา และให้ส่งมอบเงินกองทุนฯ ที่เหลือคืนให้เจ้าของโครงการ (บริษัท แอล.พี.เอ็ม.บิวล์เดอร์ จำกัด) ภายหลังการก่อสร้างโครงการเสร็จ</p> <p>3. ต้องทำการสำรวจ ถ่ายภาพสภาพรั้ว กำแพงบ้าน และตัวอาคารก่อนดำเนินการก่อสร้าง เพื่อเป็นการยืนยัน และกำชับให้ผู้รับเหมาดำเนินการโดยไม่ส่งผลกระทบต่ออาคารข้างเคียง พร้อมทั้งระบุหมายเลขโทรศัพท์ของเจ้าหน้าที่ควบคุมการก่อสร้าง เพื่อให้สามารถติดต่อกับโครงการได้โดยตรง ซึ่งหากได้รับแจ้งผลกระทบต้องหาแนวทางแก้ไขโดยทันที และปฏิบัติตามอย่างเคร่งครัด</p>	<p>- โครงการได้ปฏิบัติตามมาตรการที่กำหนด ตลอดระยะเวลาก่อสร้าง</p> <p>- โครงการได้จัดให้มีกองทุนสำรองเพื่อชดเชยค่าเสียหายที่อาจเกิดขึ้น พร้อมทั้งจัดให้มีประกันภัยความรับผิดชอบตามกฎหมายต่อชีวิต ร่างกาย และทรัพย์สินของบุคลากรในหน่วยงานและบุคคลภายนอก</p> <p>- โครงการได้จัดให้มีเจ้าหน้าที่ทำการสำรวจ ถ่ายภาพสภาพรั้ว กำแพงบ้าน และตัวอาคารบริเวณข้างเคียง ก่อนเริ่มดำเนินการก่อสร้างโครงการ รวมทั้งแจ้งเบอร์โทรศัพท์เจ้าหน้าที่เพื่อให้สามารถติดต่อกับโครงการได้โดยตรง กรณีเกิดความเสียหายกับอาคารข้างเคียง</p>	<p>-</p> <p>-</p> <p>-</p>	<p>-</p> <p>- ดังภาคผนวก ข-4</p> <p>-</p>

ตารางที่ 2-1 (ต่อ)

สรุปผลการปฏิบัติตามมาตรการป้องกันและแก้ไขผลกระทบสิ่งแวดล้อม ระยะสิ้นสุดการก่อสร้าง

องค์ประกอบทางสิ่งแวดล้อมและคุณค่าต่างๆ	มาตรการป้องกันและแก้ไขผลกระทบสิ่งแวดล้อม	รายละเอียดการปฏิบัติตามมาตรการฯ	ปัญหา/อุปสรรคและการแก้ไข	เอกสารอ้างอิง
1.5 ความสิ้นสะท้อน (ต่อ)	<p>4. กำหนดช่วงเวลาการก่อสร้างในวันจันทร์ถึงวันศุกร์ เวลา 08.00-17.00 น. โดยจะหยุดการก่อสร้างตั้งแต่เวลา 17.00 น. ช่วงเวลาหลังจากนั้นจะเป็นการเก็บงาน รวมถึงการทำความสะอาดจนถึงเวลา 18.00 น. และให้คนงานก่อสร้างออกนอกพื้นที่โครงการ เวลา 18.00 น. ซึ่งจะไม่มีการก่อสร้างในเวลากลางคืนและวันเสาร์ เวลา 09.00-17.00 น. ส่วนวันอาทิตย์และวันหยุดนักขัตฤกษ์จะไม่มีการก่อสร้างใดๆ</p> <p>5. จัดให้มีการประกันภัยความรับผิดชอบต่อชีวิต ร่างกาย และทรัพย์สินของบุคคลภายนอก โดยแสดงสำเนาทะเบียนกรมธรรม์ประกันภัยดังกล่าวไว้ในที่เปิดเผยและเห็นได้ง่ายภายในพื้นที่ก่อสร้าง</p> <p>6. จัดให้มีวิศวกรดูแลการก่อสร้างอย่างใกล้ชิด และควบคุมการก่อสร้างให้ถูกต้องตามหลักวิศวกรรมให้ส่งผลกระทบต่อพื้นที่ข้างเคียงน้อยที่สุด</p> <p>7. จัดจ้างผู้รับเหมาที่มีคุณภาพ ตลอดจนให้บริษัทควบคุมงานก่อสร้างปฏิบัติตามมาตรการที่ระบุไว้ในรายงานการประเมินผลกระทบสิ่งแวดล้อมที่ได้รับความเห็นชอบอย่างเคร่งครัด</p> <p>8. ตรวจสอบคุณภาพและดูแลรักษาอุปกรณ์/เครื่องจักรที่ใช้ในการก่อสร้างให้อยู่ในสภาพดีอยู่เสมอ รวมทั้งควรมีการหล่อลื่นให้เครื่องจักรทำงานได้ดี</p>	<p>- โครงการได้กำชับให้ผู้รับเหมาปฏิบัติตามมาตรการที่กำหนดตลอดระยะเวลาก่อสร้าง</p> <p>- โครงการได้จัดให้มีกองทุนสำรองเพื่อชดเชยค่าเสียหายที่อาจเกิดขึ้น พร้อมทั้งจัดให้มีประกันภัยความรับผิดชอบต่อชีวิต ร่างกาย และทรัพย์สินของบุคลากรในหน่วยงานและบุคคลภายนอก</p> <p>- โครงการได้จัดให้มีวิศวกรควบคุมดูแลการก่อสร้างให้ถูกต้องตามหลักวิศวกรรม ตลอดระยะเวลาก่อสร้าง</p> <p>- โครงการได้จัดจ้างผู้รับเหมาที่มีคุณภาพ พร้อมทั้งกำชับให้ผู้รับเหมาปฏิบัติตามมาตรการที่ระบุไว้ในรายงานการประเมินผลกระทบสิ่งแวดล้อม ตลอดระยะเวลาก่อสร้าง</p> <p>- โครงการได้จัดให้มีเจ้าหน้าที่ตรวจสอบและบำรุงรักษาเครื่องจักร/เครื่องมือและอุปกรณ์ต่างๆ ที่ใช้ในกิจกรรมการก่อสร้างให้อยู่ในสภาพดี ตลอดระยะเวลาก่อสร้าง</p>	<p>-</p> <p>-</p> <p>-</p> <p>-</p> <p>-</p>	<p>-</p> <p>- ดัชนีภาคผนวก ข-4</p> <p>-</p> <p>-</p> <p>-</p>

ตารางที่ 2-1 (ต่อ)

สรุปผลการปฏิบัติตามมาตรการป้องกันและแก้ไขผลกระทบสิ่งแวดล้อม ระยะสิ้นสุดการก่อสร้าง

องค์ประกอบทางสิ่งแวดล้อม และคุณค่าต่างๆ	มาตรการป้องกันและแก้ไขผลกระทบสิ่งแวดล้อม	รายละเอียดการปฏิบัติตามมาตรการฯ	ปัญหา/อุปสรรค และการแก้ไข	เอกสารอ้างอิง
1.5 ความสัมพันธ์ (ต่อ)	<p>9. ดำเนินการตามข้อกำหนดการก่อสร้างของท้องถิ่นอย่างเคร่งครัด</p> <p>10. จัดให้มีเจ้าหน้าที่จากบริษัทผู้รับเหมาเข้าพบผู้พักอาศัยที่อยู่ข้างเคียงโครงการ โดยต้องแจ้งกิจกรรมที่ก่อให้เกิดความสัมพันธ์ โดยระบุวัน-เวลาให้ชัดเจน รวมทั้งหมายเลขโทรศัพท์ของเจ้าหน้าที่ ควบคุมงานก่อสร้างเพื่อสามารถติดต่อโครงการได้</p> <p>11. กิจกรรมที่ก่อให้เกิดความสัมพันธ์ให้กระทำเฉพาะเวลา กลางวันของวันธรรมดา</p> <p>12. บริษัท แอล.พี.เอ็ม.บิวล์เดอร์ จำกัด จะต้องนำรายละเอียด มาตรการป้องกันและแก้ไขผลกระทบสิ่งแวดล้อมที่ได้รับความเห็นชอบ ติดป้ายประกาศไว้บริเวณด้านหน้าโครงการให้เห็นอย่างชัดเจน</p> <p>13. บริษัท แอล.พี.เอ็ม.บิวล์เดอร์ จำกัด จะต้องควบคุมให้มีการ ปฏิบัติตามมาตรการอย่างเคร่งครัด</p>	<p>- โครงการได้จัดจ้างผู้รับเหมาที่มีคุณภาพ พร้อมทั้งกำกับให้บริษัท ผู้รับเหมาปฏิบัติตามมาตรการที่ระบุไว้ในรายงานการประเมิน ผลกระทบสิ่งแวดล้อม ตลอดระยะเวลาก่อสร้าง</p> <p>- โครงการได้จัดให้มีเจ้าหน้าที่เข้าพบปะสอบถามผู้พักอาศัยบริเวณ ใกล้เคียงโครงการ พร้อมทั้งติดตั้งกล่องรับเรื่องร้องเรียนบริเวณ ด้านหน้าโครงการ ตลอดระยะเวลาก่อสร้าง</p> <p>- โครงการได้กำกับให้ผู้รับเหมาปฏิบัติตามมาตรการที่กำหนด ตลอดระยะเวลาก่อสร้าง</p> <p>- โครงการได้นำรายละเอียดมาตรการป้องกันและแก้ไขผลกระทบ สิ่งแวดล้อมที่ได้รับความเห็นชอบติดประกาศไว้บริเวณด้านหน้า โครงการ ปัจจุบันโครงการฯ ได้ดำเนินการก่อสร้างแล้วเสร็จ และ ทำการรื้อถอนป้ายดังกล่าวออกแล้ว</p> <p>- โครงการได้จัดจ้างผู้รับเหมาที่มีคุณภาพ พร้อมทั้งกำกับให้บริษัท ผู้รับเหมาปฏิบัติตามมาตรการที่ระบุไว้ในรายงานการประเมิน ผลกระทบสิ่งแวดล้อม ตลอดระยะเวลาก่อสร้าง</p>	<p>-</p> <p>-</p> <p>-</p> <p>-</p> <p>-</p>	<p>-</p> <p>- ดังรูปที่ 2-1 - ดังรูปที่ 2-5</p> <p>-</p> <p>- ดังรูปที่ 2-14 - ดังรูปที่ 2-17</p> <p>-</p>

ตารางที่ 2-1 (ต่อ)

สรุปผลการปฏิบัติตามมาตรการป้องกันและแก้ไขผลกระทบสิ่งแวดล้อม ระยะสิ้นสุดการก่อสร้าง

องค์ประกอบทางสิ่งแวดล้อม และคุณค่าต่างๆ	มาตรการป้องกันและแก้ไขผลกระทบสิ่งแวดล้อม	รายละเอียดการปฏิบัติตามมาตรการฯ	ปัญหา/อุปสรรค และการแก้ไข	เอกสารอ้างอิง
1.6 คุณภาพน้ำผิวดิน	1. ติดตั้งถังบำบัดน้ำเสียสำเร็จรูปแบบระบบเกราะ-กรองไร้อากาศ รองรับน้ำเสียก่อนระบายออกสู่ท่อระบายน้ำสาธารณะ 2. สูบตะกอนในบ่อเกราะไปกำจัดทุก 3 เดือน หรือเมื่อบ่อเกราะเต็ม 3. จัดให้มีเจ้าหน้าที่คอยตรวจสอบระบบระบายน้ำในพื้นที่ก่อสร้าง เพื่อไม่ให้ท่อระบายน้ำอุดตัน 4. จัดให้มีห้องน้ำ-ห้องส้วมที่ถูกหลักสุขาภิบาล จำนวน 6 ห้อง ในพื้นที่โครงการ 5. จัดให้มีคนงานทำความสะอาดห้องน้ำ-ห้องส้วมเป็นประจำ และ กำชับให้คนงานรักษาความสะอาดบริเวณห้องน้ำ-ห้องส้วม	- โครงการได้ติดตั้งถังบำบัดน้ำเสียสำเร็จรูปบำบัดน้ำเสียก่อน ระบายออกสู่ท่อระบายน้ำสาธารณะ ตลอดระยะเวลาก่อสร้าง - โครงการได้ปฏิบัติตามมาตรการที่กำหนด ตลอดระยะเวลา ก่อสร้าง - โครงการได้จัดให้มีคนงานตรวจสอบปริมาณกากตะกอนในบ่อ พักน้ำทิ้งและขุดลอกตะกอนไปกำจัด ตลอดระยะเวลาก่อสร้าง - โครงการได้จัดให้มีห้องน้ำ-ห้องส้วมบริเวณพื้นที่ก่อสร้าง และ ติดตั้งถังบำบัดน้ำเสียสำเร็จรูปบำบัดน้ำเสียก่อนระบายออกสู่ ท่อระบายน้ำสาธารณะ ตลอดระยะเวลาก่อสร้าง - โครงการได้จัดให้มีคนงานทำความสะอาดห้องน้ำ-ห้องส้วม บริเวณพื้นที่ก่อสร้าง ตลอดระยะเวลาก่อสร้าง	- - - - -	- ดังรูปที่ 2-7 - - ดังรูปที่ 2-6 - ดังรูปที่ 2-7 - ดังรูปที่ 2-8 -
1.7 อุทกวิทยาและคุณภาพน้ำใต้ดิน	-	-	-	-
1.8 สภาพธรณีวิทยาและแผ่นดินไหว	-	-	-	-

ตารางที่ 2-1 (ต่อ)

สรุปผลการปฏิบัติตามมาตรการป้องกันและแก้ไขผลกระทบสิ่งแวดล้อม ระยะสิ้นสุดการก่อสร้าง

องค์ประกอบทางสิ่งแวดล้อม และคุณค่าต่างๆ	มาตรการป้องกันและแก้ไขผลกระทบสิ่งแวดล้อม	รายละเอียดการปฏิบัติตามมาตรการฯ	ปัญหา/อุปสรรค และการแก้ไข	เอกสารอ้างอิง
2. ทรัพยากรสิ่งแวดล้อมทางชีวภาพ				
2.1 ทรัพยากรชีวภาพบนบก	-	-	-	-
2.2 ทรัพยากรชีวภาพในน้ำ	<p>1. จัดให้มีห้องน้ำ-ห้องส้วมสำหรับคนงานที่ถูกสุขลักษณะ โดยมีระบบบำบัดน้ำเสียที่เป็นไปตามมาตรฐานควบคุมการระบายน้ำทิ้งตามที่กำหนดก่อนปล่อยลงสู่ลำรางสาธารณะ</p> <p>2. บำรุงรักษาระบบบำบัดน้ำเสียในโครงการให้สามารถทำงานได้อย่างมีประสิทธิภาพ</p> <p>3. ปฏิบัติตามมาตรการด้านคุณภาพน้ำผิวดิน การบำบัดน้ำเสียและทรัพยากรดินอย่างเคร่งครัด</p>	<p>- โครงการได้จัดให้มีห้องน้ำ-ห้องส้วมบริเวณพื้นที่ก่อสร้างและติดตั้งถังบำบัดน้ำเสียสำเร็จรูปบำบัดน้ำเสียก่อนระบายออกสู่ท่อระบายน้ำสาธารณะ ตลอดระยะเวลาก่อสร้าง</p> <p>- โครงการได้จัดให้มีเจ้าหน้าที่ดูแลระบบบำบัดน้ำเสียของโครงการให้สามารถทำงานได้อย่างมีประสิทธิภาพ ตลอดระยะเวลาก่อสร้าง</p> <p>- โครงการได้กำชับให้ผู้รับเหมาปฏิบัติตามมาตรการที่กำหนดตลอดระยะเวลาก่อสร้าง</p>	<p>-</p> <p>-</p> <p>-</p>	<p>- ดักรูปที่ 2-7</p> <p>- ดักรูปที่ 2-8</p> <p>-</p> <p>-</p>

ตารางที่ 2-1 (ต่อ)

สรุปผลการปฏิบัติตามมาตรการป้องกันและแก้ไขผลกระทบสิ่งแวดล้อม ระยะสิ้นสุดการก่อสร้าง

องค์ประกอบทางสิ่งแวดล้อม และคุณค่าต่างๆ	มาตรการป้องกันและแก้ไขผลกระทบสิ่งแวดล้อม	รายละเอียดการปฏิบัติตามมาตรการฯ	ปัญหา/อุปสรรค และการแก้ไข	เอกสารอ้างอิง
3.2 การคมนาคม (ต่อ)	<p>5. จัดให้มีเจ้าหน้าที่ดูแลความปลอดภัย เพื่อคอยอำนวยความสะดวกด้านการจราจร เมื่อมีการเข้า-ออกโครงการ</p> <p>6. ดูแลสภาพรถบรรทุกที่ใช้ในการขนส่งวัสดุ/อุปกรณ์ก่อสร้างให้อยู่ในสภาพดี ไม่ให้เกิดเสียงดัง เพื่อป้องกันรบกวนเสียงบนท้องถนนและกีดขวางการสัญจร</p> <p>7. ติดตั้งป้ายสัญญาณจราจรต่างๆ เช่น ป้ายชะลอความเร็วเขตก่อสร้าง และทางขำรุ่ เป็นต้น ทั้งในพื้นที่โครงการและบริเวณทางเข้า-ออกพื้นที่โครงการ</p> <p>8. ติดตั้งป้ายแสดงทางเข้า-ออกพื้นที่ก่อสร้าง พร้อมทั้งสัญญาณไฟกระพริบ เพื่อเป็นจุดสังเกตให้ผู้ขับขี่สามารถมองเห็นได้ชัดเจน และชะลอความเร็วก่อนเลี้ยวรถเข้าสู่พื้นที่โครงการ</p>	<p>- โครงการได้จัดให้มีเจ้าหน้าที่รักษาความปลอดภัย (รปภ.) ดูแลความเรียบร้อยบริเวณพื้นที่ก่อสร้างและบริเวณทางเข้า-ออกโครงการ ตลอดระยะเวลาก่อสร้าง</p> <p>- โครงการได้กำชับให้คนขับรถดูแลรักษารถบรรทุกที่ใช้ในการขนส่งวัสดุ/อุปกรณ์ก่อสร้างให้พร้อมใช้งานได้ดี ตลอดระยะเวลาก่อสร้าง</p> <p>- โครงการได้ติดตั้งป้ายสัญญาณจราจร ป้ายความปลอดภัยบริเวณพื้นที่ก่อสร้างและบริเวณทางเข้า-ออกโครงการ ปัจจุบันโครงการฯ ได้ดำเนินการก่อสร้างแล้วเสร็จ และทำการรื้อถอนป้ายดังกล่าวออกแล้ว</p> <p>- โครงการได้ติดตั้งป้ายสัญญาณจราจร ป้ายความปลอดภัยบริเวณพื้นที่ก่อสร้างและบริเวณทางเข้า-ออกโครงการ ปัจจุบันโครงการฯ ได้ดำเนินการก่อสร้างแล้วเสร็จ และทำการรื้อถอนป้ายดังกล่าวออกแล้ว</p>	<p>-</p> <p>-</p> <p>-</p> <p>-</p>	<p>-</p> <p>-</p> <p>- ดังรูปที่ 2-11 - ดังรูปที่ 2-12 - ดังรูปที่ 2-17</p> <p>- ดังรูปที่ 2-11 - ดังรูปที่ 2-12 - ดังรูปที่ 2-17</p>

ตารางที่ 2-1 (ต่อ)

สรุปผลการปฏิบัติตามมาตรการป้องกันและแก้ไขผลกระทบสิ่งแวดล้อม ระยะสิ้นสุดการก่อสร้าง

องค์ประกอบทางสิ่งแวดล้อม และคุณค่าต่างๆ	มาตรการป้องกันและแก้ไขผลกระทบสิ่งแวดล้อม	รายละเอียดการปฏิบัติตามมาตรการฯ	ปัญหา/อุปสรรค และการแก้ไข	เอกสารอ้างอิง
3.3 การใช้น้ำ	<ol style="list-style-type: none"> ในพื้นที่ก่อสร้างจัดให้มีถังเก็บน้ำสำรอง ความจุ 20 ลูกบาศก์เมตร สำหรับใช้ในระหว่างการก่อสร้าง รณรงค์ให้คนงานมีการใช้น้ำอย่างประหยัด จัดเตรียมกระบะสำหรับล้างอุปกรณ์ก่อสร้าง เพื่อใช้ล้างอุปกรณ์ร่วมกัน โดยไม่ปล่อยน้ำทิ้งอย่างเปล่าประโยชน์ จัดให้มีการตรวจสอบถังเก็บน้ำสำรองอยู่เสมอ ล้างทำความสะอาดถังเก็บน้ำสำรอง อย่างน้อยปีละ 2 ครั้ง ตรวจสอบคุณภาพน้ำใช้ในส่วนของคนงานก่อสร้าง เบื้องต้นโดยสังเกตจากกลิ่น สี และตะกอน ทุกๆ เดือน หากพบว่าไม่สะอาด ให้ทำความสะอาดถังเก็บน้ำสำรองทันที น้ำที่เกิดจากการล้างถังเก็บน้ำสำรองให้ใช้ฉีดพรมภายในพื้นที่โครงการ ล้างถังเก็บน้ำสำรอง ครั้งละ 1 ถัง จนกว่าจะครบตามจำนวน โดยไม่ใช้พร้อมกันทั้งหมด เพื่อป้องกันการขาดแคลนน้ำใช้ 	<ul style="list-style-type: none"> - โครงการได้จัดให้มีถังสำรองน้ำใช้ในบริเวณพื้นที่ก่อสร้าง ตลอดระยะเวลาก่อสร้าง - โครงการได้กำชับให้คนงานใช้น้ำอย่างประหยัดผ่านกิจกรรม Morning Talk ตลอดระยะเวลาก่อสร้าง - โครงการได้กำชับให้ผู้รับเหมาปฏิบัติตามมาตรการที่กำหนด ตลอดระยะเวลาก่อสร้าง - โครงการได้กำชับให้ผู้รับเหมาปฏิบัติตามมาตรการที่กำหนด ตลอดระยะเวลาก่อสร้าง - โครงการได้กำชับให้ผู้รับเหมาปฏิบัติตามมาตรการที่กำหนด ตลอดระยะเวลาก่อสร้าง - โครงการได้กำชับให้ผู้รับเหมาปฏิบัติตามมาตรการที่กำหนด ตลอดระยะเวลาก่อสร้าง - โครงการได้กำชับให้ผู้รับเหมาปฏิบัติตามมาตรการที่กำหนด ตลอดระยะเวลาก่อสร้าง 	- - - - - - -	- - - - - - -

ตารางที่ 2-1 (ต่อ)

สรุปผลการปฏิบัติตามมาตรการป้องกันและแก้ไขผลกระทบสิ่งแวดล้อม ระยะสิ้นสุดการก่อสร้าง

องค์ประกอบทางสิ่งแวดล้อม และคุณค่าต่างๆ	มาตรการป้องกันและแก้ไขผลกระทบสิ่งแวดล้อม	รายละเอียดการปฏิบัติตามมาตรการฯ	ปัญหา/อุปสรรค และการแก้ไข	เอกสารอ้างอิง
3.4 การใช้ไฟฟ้า	1. ติดตั้งหม้อแปลงไฟฟ้า ขนาด 150 KVA และมีเตอร์ไฟฟ้าชั่วคราว 2. รมรงคให้คนงานใช้ไฟฟ้าอย่างประหยัด เช่น แนะนำให้คนงาน ถอดปลั๊กไฟเมื่อเลิกใช้งาน เป็นต้น 3. จัดช่างเทคนิคไฟฟ้าควบคุมการปฏิบัติงาน 4. การติดตั้งอุปกรณ์ไฟฟ้าและการจ่ายไฟต้องถูกต้องตามมาตรฐาน 5. ใช้อุปกรณ์ไฟฟ้าที่ได้มาตรฐาน และประหยัดพลังงาน อายุการใช้งาน ยาวนาน	- โครงการได้ติดตั้งหม้อแปลงไฟฟ้าและมีเตอร์ไฟฟ้าชั่วคราว ในบริเวณพื้นที่โครงการ ตลอดระยะเวลาก่อสร้าง - โครงการได้กำชับให้คนงานใช้ไฟฟ้าอย่างประหยัดผ่านกิจกรรม Morning Talk ตลอดระยะเวลาก่อสร้าง - โครงการได้จัดให้มีเจ้าหน้าที่ดูแลและตรวจสอบอุปกรณ์ไฟฟ้า ที่ใช้ในกิจกรรมการก่อสร้างให้สามารถใช้งานได้ดี ตลอดระยะเวลา ก่อสร้าง - โครงการได้กำชับให้ผู้รับเหมาปฏิบัติตามมาตรการที่กำหนด ตลอดระยะเวลาก่อสร้าง - โครงการได้กำชับให้ผู้รับเหมาปฏิบัติตามมาตรการที่กำหนด ตลอดระยะเวลาก่อสร้าง	- - - - -	- - - -
3.5 การจัดการขยะมูลฝอย	1. จัดพื้นที่วางกองวัสดุ/อุปกรณ์ก่อสร้างเพื่อความเป็นระเบียบ เรียบร้อยและสะดวกต่อการจัดเก็บ โดยคัดแยกเศษวัสดุที่สามารถ นำกลับมาใช้ใหม่ได้อีก 2. จัดให้มีภาชนะรองรับขยะมูลฝอยที่ทนทานและมีฝาปิดมิดชิด ตั้งไว้ในบริเวณพื้นที่ก่อสร้าง ขนาด 200 ลิตร จำนวน 5 ถัง แบ่งเป็น ถังขยะเปียก จำนวน 2 ถัง ถังขยะแห้ง จำนวน 2 ถัง และถังขยะ อันตราย จำนวน 1 ถัง	- โครงการได้จัดให้มีพื้นที่จัดเก็บวัสดุ/อุปกรณ์ก่อสร้าง พร้อมทั้ง กำชับให้ผู้รับเหมาปฏิบัติตามมาตรการที่กำหนด ตลอดระยะเวลา ก่อสร้าง - โครงการได้จัดให้มีถังรองรับมูลฝอยในบริเวณพื้นที่ก่อสร้าง ตลอด ระยะเวลาก่อสร้าง	- -	- ดังรูปที่ 2-10 -

ตารางที่ 2-1 (ต่อ)

สรุปผลการปฏิบัติตามมาตรการป้องกันและแก้ไขผลกระทบสิ่งแวดล้อม ระยะสิ้นสุดการก่อสร้าง

องค์ประกอบทางสิ่งแวดล้อม และคุณค่าต่างๆ	มาตรการป้องกันและแก้ไขผลกระทบสิ่งแวดล้อม	รายละเอียดการปฏิบัติตามมาตรการฯ	ปัญหา/อุปสรรค และการแก้ไข	เอกสารอ้างอิง
3.5 การจัดการขยะมูลฝอย (ต่อ)	<p>3. กำจัดให้คนงานทั้งขยะมูลฝอยลงในภาชนะรองรับที่จัดเตรียมไว้ อย่างเคร่งครัด</p> <p>4. ตรวจสอบภาชนะรองรับขยะมูลฝอยให้อยู่ในสภาพดี พร้อมใช้งาน อยู่เสมอ</p> <p>5. ประสานงานกับเทศบาลตำบลช้างเผือกให้เข้ามารับขยะมูลฝอย เพื่อนำไปกำจัด</p> <p>6. รณรงค์ให้คนงานคัดแยกขยะออกเป็นประเภทต่างๆ เช่น ขยะเปียก ขยะแห้ง และขยะมูลฝอยที่สามารถนำกลับมาใช้ใหม่ หรือจำหน่ายได้ เพื่อลดปริมาณมูลฝอยที่ต้องส่งไปกำจัด และติดป้ายประเภทขยะ ไว้ที่ถังขยะให้ชัดเจน</p> <p>7. ตรวจสอบภาชนะรองรับขยะมูลฝอยให้อยู่ในสภาพดีอยู่เสมอ หากพบว่าชำรุด ต้องเปลี่ยนใหม่ทันที</p> <p>8. รถบรรทุกเศษวัสดุก่อสร้างเพื่อนำไปกำจัดต้องมีผ้าใบปิดคลุม ท้ายกระบะ ควบคุมน้ำหนักตามกฎหมาย และจำกัดความเร็วไม่เกิน 30 กิโลเมตร/ชั่วโมง เมื่อวิ่งผ่านชุมชน</p>	<p>- โครงการได้กำชับให้คนงานทั้งขยะมูลฝอยลงในถังรองรับมูลฝอย ที่จัดเตรียมไว้ให้ ตลอดระยะเวลาก่อสร้าง</p> <p>- โครงการได้จัดให้มีเจ้าหน้าที่ตรวจสอบสภาพถังรองรับมูลฝอย ให้สามารถใช้งานได้ดี ตลอดระยะเวลาก่อสร้าง หากพบว่าชำรุด/ เสียหาย ทางโครงการฯ จะเปลี่ยนใหม่ทันที</p> <p>- โครงการได้ติดต่อประสานกับเทศบาลตำบลช้างเผือกให้เข้ามา รับมูลฝอยไปกำจัดตามหลักสุขาภิบาล ตลอดระยะเวลาก่อสร้าง</p> <p>- โครงการได้กำชับให้ผู้รับเหมาปฏิบัติตามมาตรการที่กำหนด ตลอดระยะเวลาก่อสร้าง</p> <p>- โครงการได้จัดให้มีเจ้าหน้าที่ตรวจสอบสภาพถังรองรับมูลฝอย ให้สามารถใช้งานได้ดี ตลอดระยะเวลาก่อสร้าง หากพบว่าชำรุด/ เสียหาย ทางโครงการฯ จะเปลี่ยนใหม่ทันที</p> <p>- โครงการได้กำชับให้คนขับรถใช้ผ้าใบปิดคลุมท้ายรถบรรทุก ให้มิดชิด พร้อมทั้งกำชับให้คนขับรถปฏิบัติตามพระราชบัญญัติ จราจรทางบก ตลอดระยะเวลาก่อสร้าง</p>	- - - - -	- - - -

ตารางที่ 2-1 (ต่อ)

สรุปผลการปฏิบัติตามมาตรการป้องกันและแก้ไขผลกระทบสิ่งแวดล้อม ระยะสิ้นสุดการก่อสร้าง

องค์ประกอบทางสิ่งแวดล้อม และคุณค่าต่างๆ	มาตรการป้องกันและแก้ไขผลกระทบสิ่งแวดล้อม	รายละเอียดการปฏิบัติตามมาตรการฯ	ปัญหา/อุปสรรค และการแก้ไข	เอกสารอ้างอิง
3.6 การบำบัดน้ำเสีย	1. ติดตั้งถังบำบัดน้ำเสียสำเร็จรูปแบบเกรอะ-กรองไร้อากาศ ขนาด 8 ลูกบาศก์เมตร เพื่อรองรับน้ำเสียก่อนระบายออกสู่ท่อระบายน้ำสาธารณะ 2. สูบตะกอนในบ่อเกรอะไปกำจัดทุก 3 เดือน หรือเมื่อบ่อเกรอะเต็ม โดยประสานกับเทศบาลตำบลช้างเผือก เพื่อนำไปกำจัดตามหลักสุขาภิบาล 3. เมื่อเสร็จสิ้นโครงการให้สูบตะกอนในบ่อเกรอะทั้งหมด แล้วนำไปกำจัดตามหลักสุขาภิบาล จากนั้นทำการรื้อ/ย้ายแล้วใช้ปูนขาวโรยบริเวณหลุมบ่อเกรอะ-กรอง ก่อนใช้ดินกลบปิดถาวร 4. จัดให้มีเจ้าหน้าที่คอยตรวจสอบท่อระบายน้ำในพื้นที่ก่อสร้าง เพื่อไม่ให้ท่อระบายน้ำอุดตัน 5. ควบคุมดูแลไม่ให้มีการระบายน้ำจากห้องน้ำ-ห้องส้วมออกสู่ท่อระบายน้ำสาธารณะโดยตรง 6. จัดให้มีคนงานดูแลทำความสะอาดห้องน้ำ-ห้องส้วมเป็นประจำ และกำชับให้คนงานรักษาความสะอาดห้องน้ำ-ห้องส้วม	- โครงการได้ติดตั้งถังบำบัดน้ำเสียสำเร็จรูปบำบัดน้ำเสียก่อนระบายออกสู่ท่อระบายน้ำสาธารณะ ตลอดระยะเวลาก่อสร้าง - โครงการได้ปฏิบัติตามมาตรการที่กำหนด ตลอดระยะเวลาก่อสร้าง - โครงการได้ปฏิบัติตามมาตรการที่กำหนด - โครงการได้จัดให้มีคนงานตรวจสอบปริมาณกากตะกอนในบ่อพักน้ำทิ้งและขุดลอกตะกอนไปกำจัด ตลอดระยะเวลาก่อสร้าง - โครงการได้กำชับให้ผู้รับเหมาปฏิบัติตามมาตรการที่กำหนด ตลอดระยะเวลาก่อสร้าง - โครงการได้จัดให้มีคนงานทำความสะอาดห้องน้ำ-ห้องส้วมบริเวณพื้นที่ก่อสร้าง ตลอดระยะเวลาก่อสร้าง	- - - - - -	- ดังรูปที่ 2-7 - - - ดังรูปที่ 2-6 - -

ตารางที่ 2-1 (ต่อ)

สรุปผลการปฏิบัติตามมาตรการป้องกันและแก้ไขผลกระทบสิ่งแวดล้อม ระยะสิ้นสุดการก่อสร้าง

องค์ประกอบทางสิ่งแวดล้อม และคุณค่าต่างๆ	มาตรการป้องกันและแก้ไขผลกระทบสิ่งแวดล้อม	รายละเอียดการปฏิบัติตามมาตรการฯ	ปัญหา/อุปสรรค และการแก้ไข	เอกสารอ้างอิง
3.7 การป้องกันอัคคีภัย	<p>1. จัดเก็บวัสดุที่ติดไฟง่ายหรือวัตถุไวไฟให้อยู่ห่างจากบริเวณที่มีการเชื่อมที่มีประกายไฟหรือบริเวณพื้นที่สูบบุหรี่</p> <p>2. จัดให้มีการฝึกอบรมการใช้อุปกรณ์ป้องกันอัคคีภัยแก่คนงาน</p> <p>3. ห้ามสูบบุหรี่ในบริเวณพื้นที่ก่อสร้างโดยเด็ดขาด</p> <p>4. ห้ามเผาขยะในบริเวณพื้นที่ก่อสร้างโดยเด็ดขาด</p> <p>5. ติดตั้งป้ายสัญลักษณ์และป้ายเตือนในบริเวณที่อาจเกิดอันตราย เช่น “เขตก่อสร้าง” “ห้ามเข้าก่อนได้รับอนุญาต” “ห้ามสูบบุหรี่” เป็นต้น ซึ่งขนาดของป้ายเตือนต้องมีขนาดที่มองเห็นได้ชัดเจน</p> <p>6. ใช้อุปกรณ์ตัดไฟอัตโนมัติ เมื่อเกิดกระแสไฟฟ้าลัดวงจร</p> <p>7. ตรวจสอบอุปกรณ์/เครื่องมือให้อยู่ในสภาพปกติ ทั้งก่อนและหลังการใช้งานเสมอ</p>	<p>- โครงการได้กำชับให้ผู้รับเหมาปฏิบัติตามมาตรการที่กำหนดตลอดระยะเวลาการก่อสร้าง</p> <p>- โครงการได้จัดให้มีเจ้าหน้าที่ความปลอดภัย (จป.) วิชาชีพ ควบคุมดูแลความปลอดภัยบริเวณพื้นที่ก่อสร้าง ตลอดระยะเวลาการก่อสร้าง และอบรมให้คนงานใช้อุปกรณ์ป้องกันอัคคีภัยให้ถูกวิธี</p> <p>- โครงการได้ติดป้ายห้ามสูบบุหรี่ในบริเวณพื้นที่ก่อสร้าง ปัจจุบันโครงการฯ ได้ดำเนินการก่อสร้างแล้วเสร็จ และทำการรื้อถอนป้ายดังกล่าวออกแล้ว</p> <p>- โครงการได้ติดป้ายห้ามจุดไฟหรือเผาขยะในบริเวณพื้นที่ก่อสร้าง ปัจจุบันโครงการฯ ได้ดำเนินการก่อสร้างแล้วเสร็จ และทำการรื้อถอนป้ายดังกล่าวออกแล้ว</p> <p>- โครงการได้ติดป้ายสัญญาณจราจร ป้ายความปลอดภัยบริเวณพื้นที่ก่อสร้างและบริเวณทางเข้า-ออกโครงการ ปัจจุบันโครงการฯ ได้ดำเนินการก่อสร้างแล้วเสร็จ และทำการรื้อถอนป้ายดังกล่าวออกแล้ว</p> <p>- โครงการได้กำชับให้ผู้รับเหมาปฏิบัติตามมาตรการที่กำหนด</p> <p>- โครงการได้จัดให้มีเจ้าหน้าที่ตรวจสอบและบำรุงรักษาเครื่องจักร/เครื่องมือและอุปกรณ์ต่างๆ ที่ใช้ในกิจกรรมการก่อสร้างให้อยู่ในสภาพดี ตลอดระยะเวลาการก่อสร้าง</p>	<p>-</p> <p>-</p> <p>-</p> <p>-</p> <p>-</p> <p>-</p> <p>-</p>	<p>-</p> <p>- ดัชนีภาพผนวก ข-5</p> <p>- ดัชนีรูปที่ 2-13</p> <p>- ดัชนีรูปที่ 2-17</p> <p>- ดัชนีรูปที่ 2-13</p> <p>- ดัชนีรูปที่ 2-17</p> <p>- ดัชนีรูปที่ 2-11</p> <p>- ดัชนีรูปที่ 2-12</p> <p>- ดัชนีรูปที่ 2-17</p> <p>-</p> <p>-</p>

ตารางที่ 2-1 (ต่อ)

สรุปผลการปฏิบัติตามมาตรการป้องกันและแก้ไขผลกระทบสิ่งแวดล้อม ระยะสิ้นสุดการก่อสร้าง

องค์ประกอบทางสิ่งแวดล้อม และคุณค่าต่างๆ	มาตรการป้องกันและแก้ไขผลกระทบสิ่งแวดล้อม	รายละเอียดการปฏิบัติตามมาตรการฯ	ปัญหา/อุปสรรค และการแก้ไข	เอกสารอ้างอิง
3.7 การป้องกันอัคคีภัย (ต่อ)	8. จัดเตรียมถังดับเพลิงแบบมือถือชนิดผงเคมีแห้ง น้ำหนัก 4 กิโลกรัม วางไว้ในบริเวณใกล้พื้นที่เสี่ยงต่อการเกิดอัคคีภัย 9. จัดให้มีพนักงานรักษาความปลอดภัย ตลอด 24 ชั่วโมง รวมทั้ง เตรียมความพร้อมโดยประสานงานกับหน่วยงานป้องกันและบรรเทา สาธารณภัยของเทศบาลตำบลช้างเผือก	- โครงการได้จัดให้มีถังดับเพลิงในบริเวณพื้นที่ก่อสร้าง ตลอดระยะ เวลาก่อสร้าง - โครงการได้จัดให้มีเจ้าหน้าที่รักษาความปลอดภัย (รปภ.) ดูแล ความเรียบร้อยบริเวณพื้นที่ก่อสร้างและบริเวณทางเข้า-ออกโครงการ ตลอดระยะเวลาก่อสร้าง รวมทั้งติดต่อประสานกับหน่วยงานป้องกัน และบรรเทาสาธารณภัยของเทศบาลตำบลช้างเผือก	- -	- -
3.8 การอนุรักษ์พลังงาน	<u>น้ำใช้</u> 1. กำชับให้คนงานใช้น้ำอย่างประหยัด 2. หมั่นตรวจสอบจุดรั่วซึม หากพบให้รีบแก้ไขทันที <u>ไฟฟ้า</u> 1. กำชับคนงานให้ใช้ไฟฟ้าอย่างประหยัด โดยหัวหน้าคนงานต้อง แนะนำในช่วงก่อนเริ่มปฏิบัติงาน 2. เลือกใช้หลอดไฟประหยัดพลังงาน ชนิด Light Emitting Diode	- โครงการได้กำชับให้คนงานใช้น้ำอย่างประหยัดผ่านกิจกรรม Morning Talk ตลอดระยะเวลาก่อสร้าง - โครงการได้กำชับให้ผู้รับเหมาปฏิบัติตามมาตรการที่กำหนด ตลอดระยะเวลาก่อสร้าง - โครงการได้กำชับให้คนงานใช้ไฟฟ้าอย่างประหยัดผ่านกิจกรรม Morning Talk ตลอดระยะเวลาก่อสร้าง - โครงการได้กำชับให้ผู้รับเหมาปฏิบัติตามมาตรการที่กำหนด ตลอดระยะเวลาก่อสร้าง	- - - -	- - - -

ตารางที่ 2-1 (ต่อ)

สรุปผลการปฏิบัติตามมาตรการป้องกันและแก้ไขผลกระทบสิ่งแวดล้อม ระยะสิ้นสุดการก่อสร้าง

องค์ประกอบทางสิ่งแวดล้อม และคุณค่าต่างๆ	มาตรการป้องกันและแก้ไขผลกระทบสิ่งแวดล้อม	รายละเอียดการปฏิบัติตามมาตรการฯ	ปัญหา/อุปสรรค และการแก้ไข	เอกสารอ้างอิง
4.1 สภาพเศรษฐกิจและสังคม (ต่อ)	6. จัดให้มีหัวหน้าคนงานหรือผู้ควบคุมดูแลความปลอดภัยของ คนงาน โดยห้ามไม่ให้ส่งเสียงดังรบกวนต่อชุมชนข้างเคียง ตีหม้อ เล่นการพนัน และทะเลาะวิวาทในบริเวณบ้านพักคนงาน	- โครงการได้จัดให้มีหัวหน้าควบคุมดูแลความปลอดภัยของคนงาน พร้อมทั้งกำชับให้คนงานปฏิบัติตามกฎระเบียบในการทำงาน ตลอดระยะเวลาก่อสร้าง	-	-
	7. จัดให้มีหัวหน้าคนงานคอยดูแลความปลอดภัยของคนงานไม่ให้ สร้างความเดือดร้อนหรือรบกวนต่อชุมชนบริเวณใกล้เคียง และ หากคนงานมีการกระทำความผิดให้ดำเนินการลงโทษคนงานทันที	- โครงการได้จัดให้มีหัวหน้าควบคุมดูแลความปลอดภัยของคนงาน พร้อมทั้งกำชับให้คนงานปฏิบัติตามกฎระเบียบในการทำงาน ตลอดระยะเวลาก่อสร้าง	-	-
	8. หากการก่อสร้างของโครงการส่งผลกระทบต่อผู้พักอาศัยบริเวณ โดยรอบโครงการ แล้วไม่สามารถหาข้อตกลงกันได้ ทางโครงการ จะต้องจัดให้มีกรรมการไตรภาคีเพื่อเจรจาทหาข้อตกลง ร่วมกัน ประกอบด้วย ผู้ที่ได้รับผลกระทบ เจ้าของโครงการ และบุคคลที่ 3 คือ หน่วยงานท้องถิ่น (เทศบาลตำบลช้างเผือก)	- โครงการได้จัดให้มีขั้นตอนการรับเรื่องร้องเรียน ตรวจสอบเรื่อง ร้องเรียน และติดตามปรับปรุง/แก้ไขเรื่องร้องเรียนดังกล่าว ตลอดระยะเวลาก่อสร้าง	-	- ดังภาคผนวก ข-3
	9. จัดให้มีเจ้าหน้าที่ของโครงการเข้าพบผู้พักอาศัยที่อยู่ข้างเคียง ตลอดระยะเวลาก่อสร้าง และให้หมายเลขโทรศัพท์ที่สามารถติดต่อ ได้ทันทีที่ได้รับความเดือดร้อน	- โครงการได้จัดให้มีเจ้าหน้าที่เข้าพบปะสอบถามผู้พักอาศัย บริเวณใกล้เคียงโครงการ พร้อมทั้งติดตั้งกล่องรับเรื่องร้องเรียน บริเวณด้านหน้าโครงการ ตลอดระยะเวลาก่อสร้าง	-	- ดังรูปที่ 2-1 - ดังรูปที่ 2-5
	10. หากการก่อสร้างทำให้เกิดความเสียหายต่ออาคารข้างเคียงหรือ บุคคลภายนอก โครงการจะต้องทำการแก้ไขหรือชดเชยความเสียหาย อย่างเหมาะสมและยุติธรรมโดยทันที	- โครงการได้จัดให้มีขั้นตอนการรับเรื่องร้องเรียน ตรวจสอบเรื่อง ร้องเรียน และติดตามปรับปรุง/แก้ไขเรื่องร้องเรียนดังกล่าว ตลอดระยะเวลาก่อสร้าง	-	- ดังภาคผนวก ข-3

ตารางที่ 2-1 (ต่อ)

สรุปผลการปฏิบัติตามมาตรการป้องกันและแก้ไขผลกระทบสิ่งแวดล้อม ระยะสิ้นสุดการก่อสร้าง

องค์ประกอบทางสิ่งแวดล้อม และคุณค่าต่างๆ	มาตรการป้องกันและแก้ไขผลกระทบสิ่งแวดล้อม	รายละเอียดการปฏิบัติตามมาตรการฯ	ปัญหา/อุปสรรค และการแก้ไข	เอกสารอ้างอิง
4.1 สภาพเศรษฐกิจและสังคม (ต่อ)	<p>11. ติดตั้งตู้รับเรื่องร้องเรียนบริเวณหน้าโครงการและสำนักงานขายของโครงการ และตรวจสอบเรื่องร้องเรียนทุกวัน หากมีเรื่องร้องเรียนให้เจ้าของโครงการแก้ไขโดยเร็วที่สุด</p> <p>12. จัดทำแผนแก้ไขเรื่องร้องเรียนให้สามารถดำเนินการแก้ไขโดยเร็วที่สุด</p> <p>13. ดูแลความเรียบร้อยสม่ำเสมอ ตลอด 24 ชั่วโมง และเข้มงวดในการเข้า-ออกของคนงานให้อยู่ในเฉพาะช่วงเวลาการทำงานเท่านั้น</p> <p>14. ผู้รับเหมาก่อสร้างจัดทำประวัติของคนงานทุกคน และต้องใช้แรงงานที่ถูกต้องตามกฎหมายเท่านั้น</p> <p>15. การเข้า-ออกเพื่อปฏิบัติงานทุกครั้ง ต้องมีการลงชื่อหรือแลกบัตร</p> <p>16. ห้ามนำพาบุคคลภายนอกเข้ามายังบริเวณที่พักคนงาน เว้นแต่จะได้รับอนุญาตจากหัวหน้าคนงานก่อน</p>	<p>- โครงการได้ติดตั้งกล่องรับเรื่องร้องเรียนบริเวณด้านหน้าโครงการตลอดระยะเวลาก่อสร้าง</p> <p>- โครงการได้จัดให้มีขั้นตอนการรับเรื่องร้องเรียน ตรวจสอบเรื่องร้องเรียน และติดตามปรับปรุง/แก้ไขเรื่องร้องเรียนดังกล่าวตลอดระยะเวลาก่อสร้าง</p> <p>- โครงการได้จัดให้มีเจ้าหน้าที่รักษาความปลอดภัย (รปภ.) ดูแลความเรียบร้อยบริเวณพื้นที่ก่อสร้างและบริเวณทางเข้า-ออกโครงการ ตลอดระยะเวลาก่อสร้าง</p> <p>- โครงการได้คัดเลือกและจัดจ้างแรงงานในท้องถิ่นเป็นลำดับแรก รวมทั้งจัดจ้างแรงงานต่างด้าวที่ถูกต้องตามกฎหมายเท่านั้น</p> <p>- โครงการได้จัดให้มีเจ้าหน้าที่รักษาความปลอดภัย (รปภ.) ดูแลความเรียบร้อยบริเวณพื้นที่ก่อสร้างและบริเวณทางเข้า-ออกโครงการ ตลอดระยะเวลาก่อสร้าง</p> <p>- โครงการได้กำชับให้ผู้รับเหมาปฏิบัติตามมาตรการที่กำหนดตลอดระยะเวลาก่อสร้าง</p>	- - - - -	- ดังรูปที่ 2-5 - ดังภาคผนวก ข-3 - - -

ตารางที่ 2-1 (ต่อ)

สรุปผลการปฏิบัติตามมาตรการป้องกันและแก้ไขผลกระทบสิ่งแวดล้อม ระยะสิ้นสุดการก่อสร้าง

องค์ประกอบทางสิ่งแวดล้อม และคุณค่าต่างๆ	มาตรการป้องกันและแก้ไขผลกระทบสิ่งแวดล้อม	รายละเอียดการปฏิบัติตามมาตรการฯ	ปัญหา/อุปสรรค และการแก้ไข	เอกสารอ้างอิง
4.1 สภาพเศรษฐกิจและสังคม (ต่อ)	<p>17. การดำเนินงานตามมาตรการสิ่งแวดล้อมทั้งหมดในส่วนที่จะต้องดำเนินการโดยผู้รับเหมาก่อสร้าง ให้เจ้าของโครงการ (ผู้รับผิดชอบ บริษัท แอล.พี.เอ็ม.บิวล์เดอร์ จำกัด) ระบุเป็นเงื่อนไขเพิ่มเติมในสัญญาการก่อสร้างให้ผู้รับเหมาก่อสร้างปฏิบัติตามอย่างเคร่งครัด หากไม่นำมาปฏิบัติจะต้องให้ถือว่าผิดเงื่อนไขของสัญญาและให้พิจารณาโทษ ดังนี้</p> <ul style="list-style-type: none"> - ตักเตือน - หักหลักประกันผลงาน - ยกเลิกการว่าจ้างผู้รับเหมารายนั้น <p>18. ติดตั้งป้ายประกาศให้ทราบว่าเป็นการก่อสร้างโครงการอาคารชุดพักอาศัย “Touch Hill Place Elegant” โดยระบุชื่อเจ้าของโครงการ วิศวกรควบคุมการก่อสร้าง ระยะเวลาการก่อสร้าง เบอร์โทรศัพท์ติดต่อผู้รับผิดชอบที่สามารถติดต่อได้ ตลอด 24 ชั่วโมง</p> <p>19. จัดให้มีหมายเลขโทรศัพท์ฉุกเฉินที่ผู้พักอาศัยข้างเคียงสามารถติดต่อผู้รับผิดชอบในการควบคุมงานก่อสร้างได้ตลอดเวลา เพื่อแจ้งเหตุเดือดร้อนรำคาญ</p> <p>20. จัดให้มีที่พักคนงานอย่างถูกสุขลักษณะ จำนวน 2 คน/ห้อง มีห้องน้ำที่ถูกสุขลักษณะ จำนวน 20 คน/ห้อง และถังรองรับขยะเปียกขยะแห้ง และขยะอันตราย และจัดให้มีน้ำสะอาดเพื่อการอุปโภคและบริโภคอย่างเพียงพอ</p>	<p>- โครงการได้จัดจ้างผู้รับเหมาที่มีคุณภาพ พร้อมทั้งกำชับให้บริษัทผู้รับเหมาปฏิบัติตามมาตรการที่ระบุไว้ในรายงานการประเมินผลกระทบสิ่งแวดล้อม ตลอดระยะเวลาก่อสร้าง</p> <p>- โครงการได้จัดให้มีป้ายแสดงรายละเอียดโครงการบริเวณด้านหน้าโครงการ ปัจจุบันโครงการฯ ได้ดำเนินการก่อสร้างแล้วเสร็จ และทำการรื้อถอนป้ายดังกล่าวออกแล้ว</p> <p>- โครงการได้จัดให้มีป้ายแสดงรายละเอียดโครงการบริเวณด้านหน้าโครงการ ปัจจุบันโครงการฯ ได้ดำเนินการก่อสร้างแล้วเสร็จ และทำการรื้อถอนป้ายดังกล่าวออกแล้ว</p> <p>- โครงการได้จัดให้มีบ้านพักคนงานอยู่ภายนอกพื้นที่โครงการ พร้อมทั้งติดตั้งระบบสาธารณูปโภคเพื่ออำนวยความสะดวกให้แก่คนงาน ตลอดระยะเวลาก่อสร้าง</p>	<p>-</p> <p>-</p> <p>-</p> <p>-</p> <p>-</p>	<p>-</p> <p>-</p> <p>-</p> <p>-</p> <p>-</p>

ตารางที่ 2-1 (ต่อ)

สรุปผลการปฏิบัติตามมาตรการป้องกันและแก้ไขผลกระทบสิ่งแวดล้อม ระยะสิ้นสุดการก่อสร้าง

องค์ประกอบทางสิ่งแวดล้อม และคุณค่าต่างๆ	มาตรการป้องกันและแก้ไขผลกระทบสิ่งแวดล้อม	รายละเอียดการปฏิบัติตามมาตรการฯ	ปัญหา/อุปสรรค และการแก้ไข	เอกสารอ้างอิง
4.2 สาธารณสุข (ต่อ)	<p>8. จัดให้มีถังบำบัดน้ำเสียสำเร็จรูปที่รองรับน้ำเสียได้ไม่น้อยกว่า 8 ลูกบาศก์เมตร/วัน มีค่า BOD ในน้ำทิ้งไม่เกิน 20 มิลลิกรัม/ลิตร ก่อนระบายออกสู่รางระบายน้ำบริเวณด้านทิศเหนือของโครงการ</p> <p>9. จัดให้มีถังรองรับขยะมูลฝอย ขนาด 200 ลิตร จำนวน 5 ถัง แบ่งเป็น ถังรองรับมูลฝอยเปียก จำนวน 2 ถัง ถังรองรับมูลฝอยแห้ง จำนวน 2 ถัง และถังรองรับมูลฝอยอันตราย จำนวน 1 ถัง โดยสามารถรองรับมูลฝอยที่เกิดขึ้น และกำจัดให้คนงานทิ้งขยะมูลฝอยลงในภาชนะรองรับที่ได้จัดเตรียมไว้อย่างเคร่งครัด</p> <p>10. ใช้ผ้าใบปิดคลุมท้ายรถบรรทุกที่ใช้ขนส่งเศษวัสดุก่อสร้าง เพื่อป้องกันการร่วงหล่นลงบนถนน กำหนดเวลาขนส่งวัสดุก่อสร้างนอกช่วงเวลาเร่งด่วน</p> <p>11. ควบคุมน้ำหนักบรรทุกทุกตามพิกัดและจำกัดความเร็วรถบรรทุกไม่ให้เกิน 30 กิโลเมตร/ชั่วโมง ขณะวิ่งผ่านชุมชน และกำชับผู้ขับรถให้ปฏิบัติตามพระราชบัญญัติจราจรทางบก และให้ขับขี่ด้วยความระมัดระวังเป็นพิเศษ เพื่อลดการเกิดมลพิษตรวจสอบสภาพเครื่องยนต์ที่ใช้ในการขนส่งให้อยู่ในสภาพดี</p> <p>12. ไม่นำเศษวัสดุก่อสร้างไปทิ้งในพื้นที่สาธารณะหรือสถานที่ที่อาจส่งผลกระทบต่อผู้พักอาศัยในบริเวณนั้น</p>	<p>- โครงการได้จัดให้มีห้องน้ำ-ห้องส้วมในบริเวณพื้นที่ก่อสร้างและติดตั้งถังบำบัดน้ำเสียสำเร็จรูปบำบัดน้ำเสียก่อนระบายออกสู่ท่อระบายน้ำสาธารณะ ตลอดระยะเวลาก่อสร้าง</p> <p>- โครงการได้จัดให้มีถังรองรับมูลฝอยในบริเวณพื้นที่ก่อสร้าง ตลอดระยะเวลาก่อสร้าง</p> <p>- โครงการได้กำชับให้คนขับรถใช้ผ้าใบปิดคลุมท้ายรถบรรทุกให้มิดชิด พร้อมทั้งจัดให้มีเจ้าหน้าที่รักษาความปลอดภัย (รปภ.) ดูแลความเรียบร้อยบริเวณพื้นที่ก่อสร้างและบริเวณทางเข้า-ออกโครงการ ตลอดระยะเวลาก่อสร้าง</p> <p>- โครงการได้กำชับให้คนขับรถปฏิบัติตามพระราชบัญญัติจราจรทางบก ตลอดระยะเวลาก่อสร้าง</p> <p>- โครงการได้กำชับให้ผู้รับเหมาปฏิบัติตามมาตรการที่กำหนดตลอดระยะเวลาก่อสร้าง</p>	<p>-</p> <p>-</p> <p>-</p> <p>-</p> <p>-</p>	<p>- ดังรูปที่ 2-7</p> <p>- ดังรูปที่ 2-8</p> <p>-</p> <p>-</p> <p>-</p>

ตารางที่ 2-1 (ต่อ)

สรุปผลการปฏิบัติตามมาตรการป้องกันและแก้ไขผลกระทบสิ่งแวดล้อม ระยะสิ้นสุดการก่อสร้าง

องค์ประกอบทางสิ่งแวดล้อม และคุณค่าต่างๆ	มาตรการป้องกันและแก้ไขผลกระทบสิ่งแวดล้อม	รายละเอียดการปฏิบัติตามมาตรการฯ	ปัญหา/อุปสรรค และการแก้ไข	เอกสารอ้างอิง
4.3 อาชีวอนามัยและความปลอดภัย (ต่อ)	<p>7. กำหนดขอบเขตและจัดทำแนวรั้วรอบบริเวณพื้นที่ก่อสร้าง โครงการให้ชัดเจน พร้อมทั้งกำหนดจุดเข้า-ออกของโครงการ</p> <p>8. ติดป้ายเตือนอันตรายหรือโปสเตอร์เพื่อการปฏิบัติงาน ที่ปลอดภัยในบริเวณที่จำเป็น เช่น “เขตก่อสร้าง” “ลดความเร็ว รถยนต์” “เขตสวมหมวกนิรภัย” เป็นต้น</p> <p>9. กำหนดให้ผู้รับเหมาก่อสร้างต้องมีการจัดเก็บอุปกรณ์ อย่างเป็นระเบียบเรียบร้อย</p> <p>10. จัดให้มีถังดับเพลิงบริเวณสำนักงานชั่วคราวและบริเวณพื้นที่ ที่เสี่ยงต่อการเกิดเพลิงไหม้ในพื้นที่ก่อสร้างอย่างทั่วถึง</p> <p>11. จัดเตรียมอุปกรณ์ปฐมพยาบาลเบื้องต้นสำหรับผู้ได้รับ อุบัติเหตุเบื้องต้น ติดตั้งแผงป้องกันวัสดุตกหล่นบริเวณโดยรอบ อาคาร และปิดคลุมด้านข้างอาคารด้วยตาข่ายป้องกันฝุ่นละออง โดยรอบอาคาร</p> <p>12. โครงการและผู้รับเหมาก่อสร้างของโครงการต้องปฏิบัติตาม ข้อกำหนดกฎหมายด้านอาชีวอนามัย และความปลอดภัยในการ ทำงานที่เกี่ยวข้อง และกฎหมายอื่นๆ อย่างเคร่งครัด</p>	<p>- โครงการได้จัดให้มีรั้ว Metal Sheet ความสูง 3 เมตร เสริมด้วยตาข่าย ความสูง 2 เมตร โดยรอบแนวเขตที่ดินของ โครงการ ตลอดระยะเวลาก่อสร้าง รวมทั้งจัดให้มีประตู เข้า-ออกโครงการทางเดียว</p> <p>- โครงการได้ติดป้ายสัญญาณจราจร ป้ายความปลอดภัย บริเวณพื้นที่ก่อสร้างและบริเวณทางเข้า-ออกโครงการ ปัจจุบัน โครงการฯ ได้ดำเนินการก่อสร้างแล้วเสร็จ และทำการรื้อถอน ป้ายดังกล่าวออกแล้ว</p> <p>- โครงการได้กำชับให้ผู้รับเหมาปฏิบัติตามมาตรการที่กำหนด ตลอดระยะเวลาก่อสร้าง</p> <p>- โครงการได้จัดให้มีถังดับเพลิงในบริเวณพื้นที่ก่อสร้าง ตลอด ระยะเวลาก่อสร้าง</p> <p>- โครงการได้จัดให้มีอุปกรณ์ปฐมพยาบาลเบื้องต้นในบริเวณ พื้นที่ก่อสร้าง ตลอดระยะเวลาก่อสร้าง</p> <p>- โครงการได้จัดให้มีเจ้าหน้าที่ความปลอดภัย (จป.) วิชาชีพ ควบคุมดูแลความปลอดภัยบริเวณพื้นที่ก่อสร้าง รวมทั้งจัดให้มี คู่มือความปลอดภัยในการทำงานสำหรับงานก่อสร้าง ตลอด ระยะเวลาก่อสร้าง</p>	<p>-</p> <p>-</p> <p>-</p> <p>-</p> <p>-</p> <p>-</p>	<p>- ดังรูปที่ 2-2 - ดังรูปที่ 2-16</p> <p>- ดังรูปที่ 2-11 - ดังรูปที่ 2-12 - ดังรูปที่ 2-17</p> <p>-</p> <p>- ดังรูปที่ 2-15</p> <p>-</p> <p>- ดังภาคผนวก ข-2 - ดังภาคผนวก ข-5</p>

ตารางที่ 2-1 (ต่อ)

สรุปผลการปฏิบัติตามมาตรการป้องกันและแก้ไขผลกระทบสิ่งแวดล้อม ระยะสิ้นสุดการก่อสร้าง

องค์ประกอบทางสิ่งแวดล้อม และคุณค่าต่างๆ	มาตรการป้องกันและแก้ไขผลกระทบสิ่งแวดล้อม	รายละเอียดการปฏิบัติตามมาตรการฯ	ปัญหา/อุปสรรค และการแก้ไข	เอกสารอ้างอิง
4.4 สุขภาพและการท่องเที่ยว	1. จัดให้มีรั้วที่รอบบบริเวณพื้นที่ก่อสร้าง ความสูง 3 เมตร เสริมตาข่ายหรือผ้าใบ ความสูง 2 เมตร และใช้ผ้าใบก่อสร้าง (Mesh Sheet) รอบ ตัวอาคารและตลอดความสูงของอาคารที่กำลังก่อสร้าง เพื่อบังภูมิทัศน์ที่ไม่ดีจากการก่อสร้าง ดูแล้วและผ้าใบให้อยู่ในสภาพดีตลอดระยะก่อสร้าง	- ปัจจุบันโครงการฯ ได้ดำเนินการก่อสร้างแล้วเสร็จ ทั้งนี้ ขณะดำเนินการ โครงการได้จัดให้มีรั้ว Metal Sheet พร้อมทั้งติดตั้ง Mesh Sheet (ผ้าใบก่อสร้าง) รอบตัวอาคารตลอดความสูงของอาคารที่กำลังก่อสร้าง	-	- ดังรูปที่ 2-2 - ดังรูปที่ 2-3 - ดังรูปที่ 2-17
	2. ดูแลการก่อสร้างโครงการให้เป็นไปตามแบบภูมิสถาปัตยกรรมที่ได้ออกแบบไว้	- ปัจจุบันโครงการฯ ได้ดำเนินการก่อสร้างแล้วเสร็จ ทั้งนี้ ขณะดำเนินการ โครงการได้ปฏิบัติตามมาตรการที่กำหนด ตลอดระยะเวลาก่อสร้าง	-	- ดังรูปที่ 2-17
	3. ดูแลบริเวณพื้นที่ก่อสร้างและบริเวณโดยรอบพื้นที่โครงการให้มีความเป็นระเบียบเรียบร้อยสะอาดปราศจากขยะมูลฝอยหรือเศษวัสดุก่อสร้างที่ไม่ใช่แล้ว	- โครงการได้จัดให้มีคนงานทำความสะอาดบริเวณพื้นที่ก่อสร้างและบริเวณทางเข้า-ออกโครงการ ตลอดระยะเวลาก่อสร้าง	-	-
	4. จัดให้มีกล่องรับฟังความคิดเห็นติดตั้งไว้บริเวณด้านหน้าโครงการและสำนักงานขายเพื่อรับเรื่องร้องเรียน หากพบว่ามีเรื่องร้องเรียนต้องดำเนินการแก้ไขปัญหาทันที	- โครงการได้ติดตั้งกล่องรับเรื่องร้องเรียนบริเวณด้านหน้าโครงการ ตลอดระยะเวลาก่อสร้าง	-	- ดังรูปที่ 2-5



รูปที่ 2-1 ป้ายแสดงรายละเอียดโครงการ



รูปที่ 2-2 Metal Sheet



รูปที่ 2-3 Mesh Sheet (ผ้าใบก่อสร้าง)



รูปที่ 2-4 ผ้าใบปิดคลุมกองวัสดุก่อสร้าง



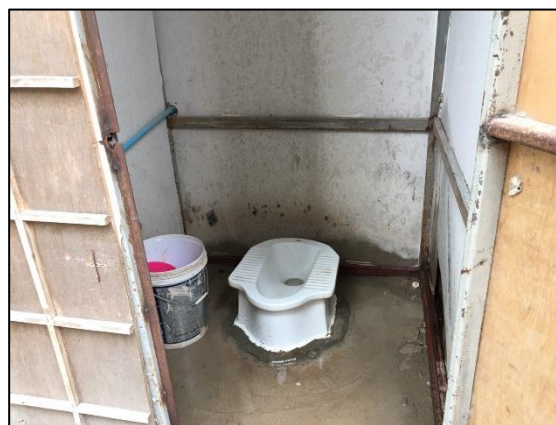
รูปที่ 2-5 กล่องรับเรื่องร้องเรียน



รูปที่ 2-6 บ่อพักน้ำทิ้ง



รูปที่ 2-7 ถังบำบัดน้ำเสียสำเร็จรูป



รูปที่ 2-8 ห้องน้ำ-ห้องส้วมบริเวณพื้นที่ก่อสร้าง



รูปที่ 2-9 ที่จอดรถบริเวณพื้นที่ก่อสร้าง



รูปที่ 2-10 พื้นที่จัดเก็บวัสดุ/อุปกรณ์ก่อสร้าง



รูปที่ 2-11 ป้ายความปลอดภัย



รูปที่ 2-12 ป้ายห้ามจอด



รูปที่ 2-13 ป้ายห้ามสูบบุหรี่/ห้ามจุดไฟ



รูปที่ 2-14 รายละเอียดมาตรการป้องกันและแก้ไขผลกระทบสิ่งแวดล้อม





รูปที่ 2-15 ถังดับเพลิงบริเวณพื้นที่ก่อสร้าง



รูปที่ 2-16 ประตูเข้า-ออกโครงการ



รูปที่ 2-17 สถานภาพการก่อสร้างในปัจจุบัน